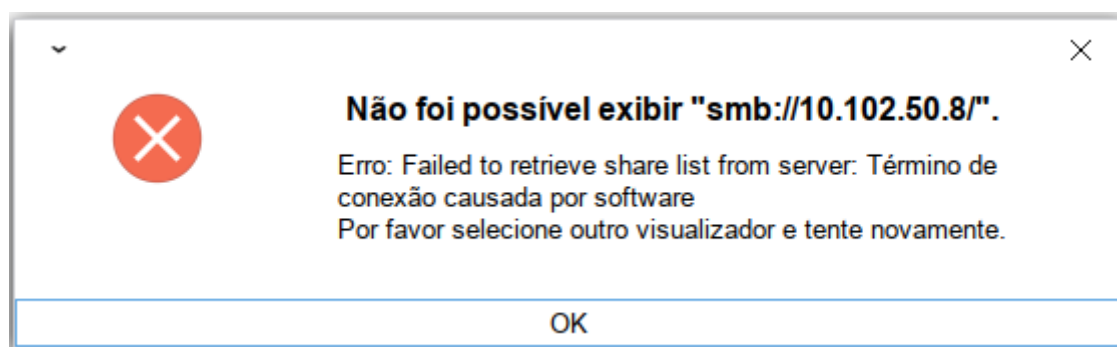


# Linux Habilitando Acesso com Serviço Samba mais Antigo

Versão testada: Ubuntu 20.04

Para aqueles que estão recebendo uma mensagem semelhante mais abaixo no Linux quando se tenta acessar o Compartilhamento de Rede.



OU



Para resolvermos esse problema no Linux, precisamos editar o arquivo “**smb.conf**” do samba.

1) Caso não tenha o samba instalado em sua distro abra o terminal e digite o seguinte comando para fazer a instalação.

**sudo apt install samba -y**

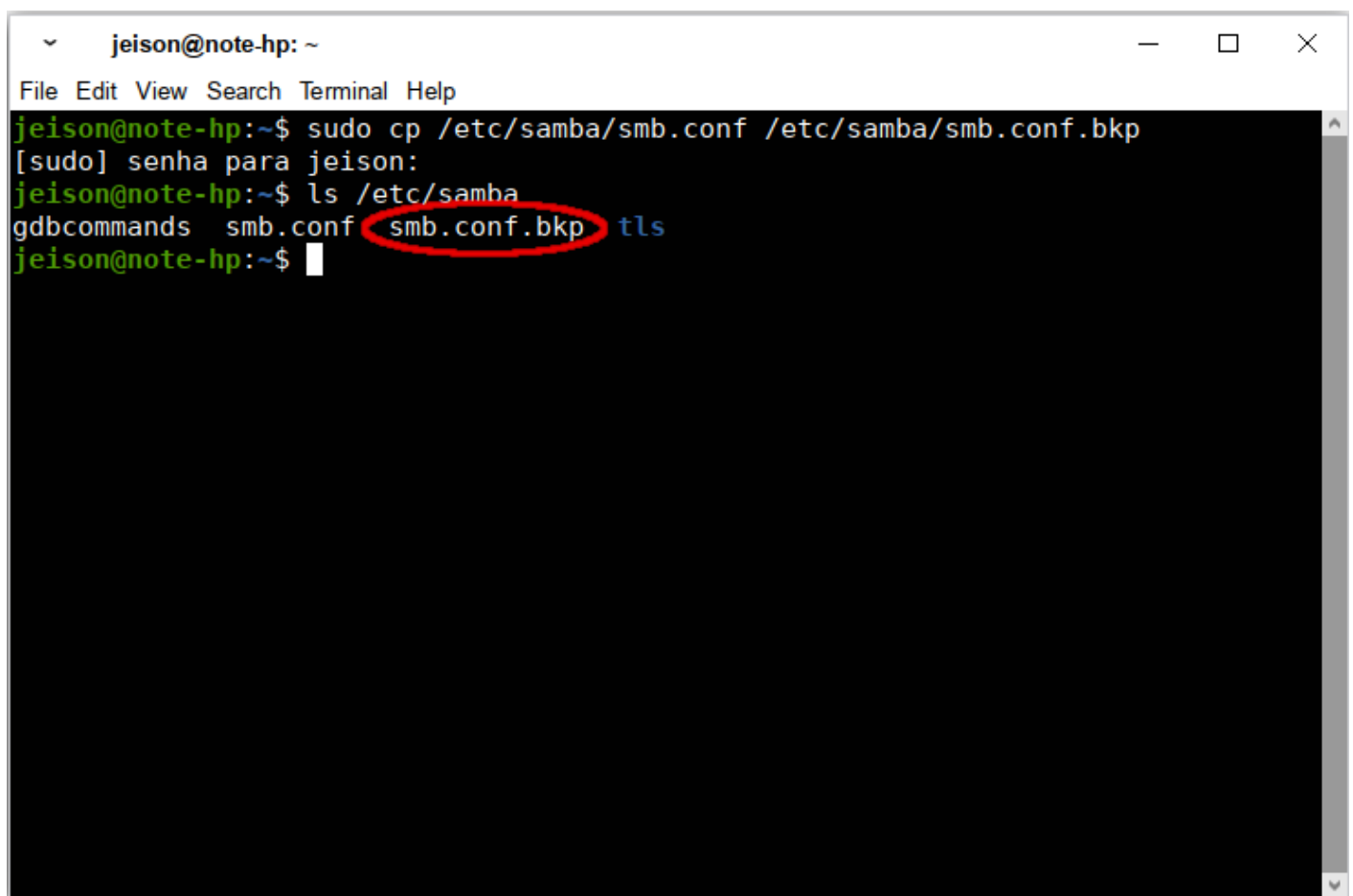
Aguarde a instalação terminar.

2) Antes de editarmos vamos fazer um backup do arquivo “**smb.conf**” com o comando abaixo:

**sudo cp /etc/samba/smb.conf /etc/samba/smb.conf.bkp**

Para visualizarmos o backup do arquivo digite o comando:

**ls /etc/samba**

A terminal window titled 'jeison@note-hp: ~' with standard window controls. The terminal shows the execution of 'sudo cp /etc/samba/smb.conf /etc/samba/smb.conf.bkp', followed by a password prompt '[sudo] senha para jeison:'. Then, the command 'ls /etc/samba' is run, displaying the output: 'gdbcommands smb.conf smb.conf.bkp tls'. The file 'smb.conf.bkp' is circled in red in the original image.

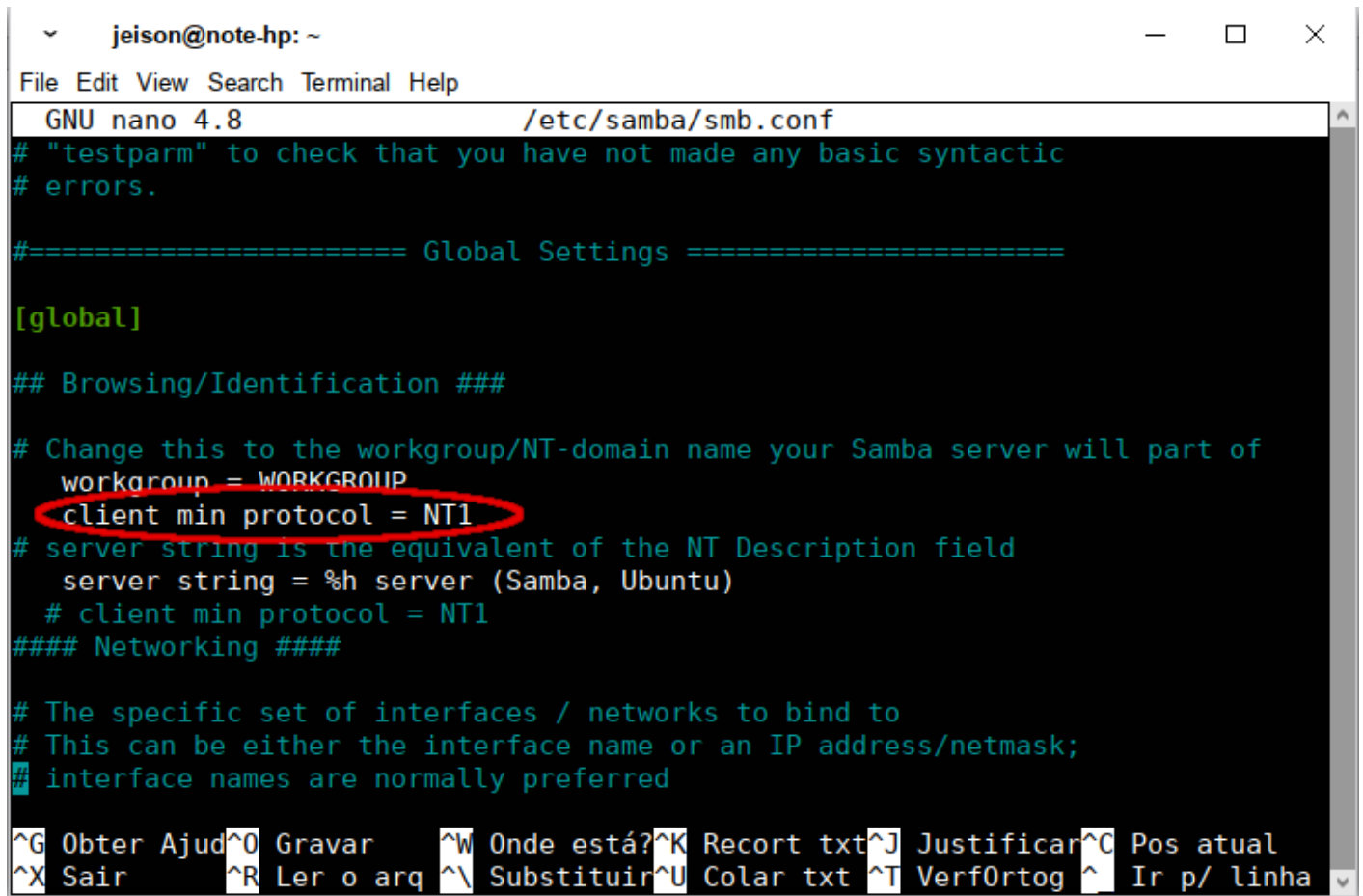
```
jeison@note-hp: ~  
File Edit View Search Terminal Help  
jeison@note-hp:~$ sudo cp /etc/samba/smb.conf /etc/samba/smb.conf.bkp  
[sudo] senha para jeison:  
jeison@note-hp:~$ ls /etc/samba  
gdbcommands  smb.conf  smb.conf.bkp  tls  
jeison@note-hp:~$
```

3) Agora vamos editar o arquivo com o editor nano, fique a vontade para escolher o editor de sua preferencia. Digite o seguinte comando:

**sudo nano /etc/samba/smb.conf**

4) Dentro de “[global]” após o parâmetro “**workgroup**” adicione a seguinte linha.

**client min protocol = NT1**



```
jeison@note-hp: ~
File Edit View Search Terminal Help
GNU nano 4.8 /etc/samba/smb.conf
# "testparm" to check that you have not made any basic syntactic
# errors.

#===== Global Settings =====

[global]

## Browsing/Identification ###

# Change this to the workgroup/NT-domain name your Samba server will part of
workgroup = WORKGROUP
client min protocol = NT1
# server string is the equivalent of the NT Description field
server string = %h server (Samba, Ubuntu)
# client min protocol = NT1
#### Networking ####

# The specific set of interfaces / networks to bind to
# This can be either the interface name or an IP address/netmask;
# interface names are normally preferred

^G Obter Ajuda ^O Gravar ^W Onde está? ^K Recortar texto ^J Justificar ^C Posição atual
^X Sair ^R Ler o arquivo ^\ Substituir ^U Colar texto ^T Verificar ortografia ^_ Ir para a linha
```

Após adicionar a linha aperte as teclas “**CTRL**” + “**O**” para salvar o arquivo.

Em seguida tecle “**Enter**” para confirmar.

Finalmente pressione as teclas “**CTRL**” + “**X**” para sair do editor.

5) Agora devemos reiniciar o computador ou reiniciar o serviço do samba. Se optar por reiniciar o serviço do samba, ainda no terminal digite o comando abaixo:

**sudo systemctl restart smbd**